

令和元年度 伊勢地区地域資源活用コミュニティ事業 「第7回 伊勢どろんこフェスティバル開催案内」



主催：林田・伊勢地区連合自治会

協賛：ｽｰｸﾗﾌﾞ 21伊勢、子供会、PTA、姫路市はやしだ交流センター「ゆたりん」、
小学校、婦人部、公民館、老人ｸﾞﾙｰﾌﾟ、消防団、その他伊勢地区各種団体

昨年度開催状況

令和元年度 伊勢地区地域資源活用コミュニティ事業

日時：令和元年8月4日（日）1000競技開始 ※小雨決行

受付：0830～0900の間 開会式0915から（伊勢小学校グラウンドにて）

場所：伊勢小学校の南門すぐの休耕田（昨年と変更になっています。）

駐車場：伊勢小学校及び稲葉マシナリー（会場まで徒歩5分）

※更衣室・シャワー等については小学校のプール・更衣室等が使用できます。

予定競技（※参加チーム数により変動します。詳しくはスタッフにお尋ね下さい）

☆午前の部（どろんこバレー）※午前中にバレー競技を実施予定です。事前申込必要！！

・どろんこバレー 10時より（午前中競技） ※1チーム5名（途中交代OK）

・どろんこバレーの出場チームを募集します。（他校区参加大歓迎です。）

☆午後の部（どろんこ競技）申込み不要、午前に引き続き是非、ご参加下さい。

・どろんこそりレース（2名1組）、どろんこフラッグ、どろんこ宝さがし（13時～）

※どろんこ宝さがしは、小さな（幼稚園程度）お子様向きです。（どんなお宝かは乞うご期待！！）

※申込み不要、各競技前に参加を呼び掛けますので、お集まりください。

連絡事項

①どろんこそりレース、どろんこフラッグ、どろんこ宝さがしは申込み不要です。

②素足での参加はNGです。地下足袋、靴下の重ね履き、靴の上から靴下等の処置をお願いします。（サンダル、靴のみではすぐに脱げます。）

③小さなお子様は、必ず保護者の方が付き添ってください。

④暑い時期ですので、各自飲み物等を準備の上熱中症対策に努めてください。（飲み物若干有り）

⑤連合自治会より、昼に軽食のふるまいがあります。

申込み・お問い合わせ先

事務局：藤井 猛（ｽｰｸﾗﾌﾞ 21伊勢） PC✉rskw95592@zeus.eonet.ne.jp

携帯No.090-3868-1850 携帯✉takeshi.240z@docomo.ne.jp

※ 申込書をプリントアウトし必要事項を記入の後、写メで申し込んでいただいても結構です。

受信後確認のため電話させていただくことがあります。（ファックスはご使用できません）

どろんこフェスティバル各競技実施要領

1 どろんこバレー

(1) チーム編成

5名/1チーム(男・女・混合可、交代可、子供可)・・・24チーム

(2) 試合方法

ア 予選：24チームをA・B・C・D・E・Fの6ブロック(コート)に割り振り予選リーグを実施
組み合わせ抽選は事前に大会本部が実施する。

イ 決勝：各ブロックの第1位及び全ブロック成績上位2チーム(得失点差による。)をワイルドカードとし8チームで決勝トーナメントを実施する。

ウ 勝敗：試合は前半5分、後半5分とし合計点数で競う、前半終了後にコートチェンジを行う。

エ 得点：ラリーポイント制

オ サーブ：サーブは1本でアンダーサーブとし、コートの内からでも外からでも構わない。

カ ローテ：ローテーションはチームごと自由である。

キ 審判：主審及び点付けは参加チームからとし、大会本部が対戦表にて示す。

ク ハンデ：小学生以下1名につき1試合2点を加算する、全員が小学生以下ならなら10点となる。対戦が子供どうしの場合はハンデは設けない。

ケ 賞品：優勝、準優勝及び敢闘賞 敢闘賞については頑張った又は目立ったチームに授与する。

2 どろんこそりレース

(1) 参加者

競技前に放送により参加募集し競技位置に4個組の8列縦隊で集合させる。(役員が統制する。)

ペアの制限は設けない、そりに乗るものはヘルメットを装着する。(ヘルメットは主催者側で準備します。)

(2) 競技方法

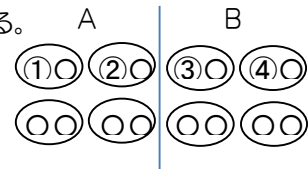
ア コース：1～2コースをAレーン、3～4コースをBレーンとし、12mの直線で実施
参加人数に応じてコース・レーンを減少させる。

イ 勝敗：各レーンの第1位が勝ち抜けとし縦隊の後方へ移動する、敗者は会場から速やかに退場する。

ウ 予選：1回戦と2回戦等の対戦にならないよう役員は留意する。

エ ハンデ：特に設けない。

オ 賞品：優勝組及び準優勝組とする。



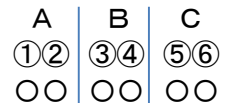
3 どろんこフラッグ

(1) 参加者

競技前に放送により参加募集し競技位置に各区分ごと6列の縦隊で集合させる。

(2) 競技方法

ア 区分：小学生以下(男女)・中学生以上の男女(左記の順で実施)



イ コース：1～2コースをAレーン、3～4コースをBレーン、5～6コースをCレーンとする。

距離は12mとし、危険防止のために各コースにゴムホース(フラッグ)を準備する。

ウ 勝敗：各レーンの第1位が勝ち抜けとし縦隊の後方へ移動する、敗者は会場から速やかに退場する。

エ 予選：1回戦と2回戦等の対戦にならないように役員は留意する。

オ 賞品：各区分の優勝者のみとする。

4 参加チームの数及び参加者の数により、一部競技要領を変更する場合がある。

令和元年度 伊勢地区地域資源活用コミュニティ事業

『第7回 伊勢どろんこフェスティバル』 バレー参加申込書

※受付開始 午前8時30分～9時の間、伊勢小グランドにて行います。時間までにお集まり下さい。

チーム名		チーム構成	友人 職場 他()
代表者名		連絡先	
代表者住所			

※代表者の方には、当日に詳細要領をご説明します。受付時にお申し出ください。

チーム紹介

どろんこバレー参加者名簿（1チーム5名 交代可 他競技については事前申込み不要）

※バレーについては午前（10時開始）のみです。他競技は午後（13時開始）予定

	どろんこバレー参加者氏名	男・女	年齢	プロフィール等
1		男・女		
2		男・女		
3		男・女		
4		男・女		
5		男・女		
※	何名でも可能	男・女		

※素足でのプレーは禁止とします。（地下足袋・靴の上から靴下・靴下重ね履き等）

※お車でお越しの方は伊勢小学校並びに稲葉マシナリー(株)駐車場に駐車してください。

注：お車は出来る限り乗り合わせでお越しください。

申込締切日 令和元年 7月 26日（金）まで

事務局（問い合わせ先） 藤井 猛（ｽｰｯｸﾗﾌﾞ 21伊勢） 携帯No.090-3868-1850

携帯☎takeshi.240z@docomo.ne.jp PC☎rskw95592@zeus.eonet.ne.jp

※ 申込書をプリントアウトし必要事項を記入の後、写メで申し込んでいただいても結構です。

受信後確認のため電話させていただくことがあります。（ファックスはご利用できません。）